

PONY

Dansk betjeningsvejledning
Norsk bruksanvisning
Svensk Handbok

01.2004

DK PONY

Tillykke med valget af Pony. Vi er overbeviste om, at den vil leve op til Deres forventninger til et moderne hjælpemiddel.

Pony er gangstøtten fra R82, beregnet til gang- og udviklingshæmmede børn i alderen ca. 1½ til ca. 8 år. Den leveres i 4 størrelser.

I denne betjeningsvejledning vil vi beskrive og illustrere de vigtigste funktioner, for at sikre, at De får størst mulig gavn af Deres Pony.

N PONY

Gratulerer med valget av Pony. Den vil ganske sikkert innfri alle forventninger du måtte ha til et moderne hjelpemiddel.

Pony er et gåstativ fra R82, beregnet for funksjonshemmede barn mellom ca. 1 1/2 og 8 år. Pony fåes i 4 størrelser.

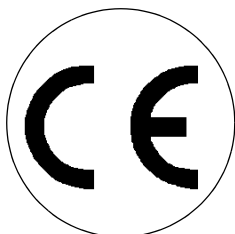
Denne bruksanvisningen beskriver og illustrerer de viktigste funksjonene til Pony, slik at du kan få størst mulig nytte av den.

SV PONY

Vi är glada att du har valt gånghjälpmedlet Pony. Den är framtagen av R82, det danska företaget med mångårig erfarenhet från tillverkning av barnhjälpmedel. Vi är övertygade att Pony kommer att leva upp till dina förväntningar.

Pony finns i 4 storlekar, och passar från ca 1 till 8 år.

Denna handbok hjälper dig att kunna utnyttja Ponys alla möjligheter.



DK SIKKERHED

Pony er CE-mærket. Dette er Deres garanti for, at produktet opfylder alle påkrævede europæiske sundheds og sikkerhedskrav. Pony er CE-mærket efter Europarådets Direktiv 93/42/EØF, klasse I, af 14. juni 1993 om medicinske anordninger.

OBS! Pony er udelukkende til indendørs brug. Pony må aldrig anvendes uden opsyn af en voksen - heller ikke selvom hjulene er i låst position.

Ved ombygning af produktet og anvendelse af uoriginale reservedele skal CE-mærket fjernes fra produktet.

N SIKKERHET

Pony er CE-merket. Dette gir en garanti for at produktet oppfyller alle nødvendige krav vedrørende helse og sikkerhet. Pony er CE-merket i henhold til EU-direktiv 93/42/EØF, klasse I, av 14. juni 1993 vedrørende medisinske hjelpemidler.

OBS! Pony er kun beregnet for innendørs bruk. Pony må aldri brukes uten tilsyn av en voksen, selv ikke når hjulene er låst.

Hvis produktet bygges om eller det benyttes ikke-originale reservedeler, skal CE-merket fjernes.

SV SÄKERHET

Pony är CE märkt. En garanti för att produkten lever upp till alla relevanta säkerhetskrav.

OBS! Pony är uteslutande för inomhusbruk. Pony skall aldrig användas utan uppsikt av en vuxen - ej heller om hjulen är i låst position.

DK GARANTI

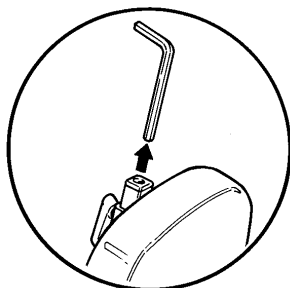
R82 A/S yder 12 måneders garanti på Pony. Garantien gælder kun ved anvendelse af original reservedele og tilbehør, samt tilpasninger foretaget af R82.

N GARANTI

Etac gir 12 måneders garanti på Pony. Garantien gjelder kun ved bruk av originale reservedeler og tilbehør, samt ved eventuelle tilpasninger foretatt av R82.

SV GARANTI

Etac lämnar 12 månaders garanti på Pony. Garantien gäller endast vid användandet av originaldelar och tillbehör, samt vid specialanpassningar gjorda av R82.



DK VÆRKTØJ

Bag halepladen finder man en 4 mm unbraconøgle. Dette værktøj vil skulle bruges ved nogle af indstillingerne, beskrevet i denne betjeningsvejledning.

SV VERKTYG

I staget bakom stjärtstödet sitter en 4 mm insexnyckel. Verktøget behövs vid de olika justeringarna som beskrivs i denna handbok.

N VERKTØY

Bak setestøtten sitter en 4 mm unbraconøkkel. Den skal brukes til noen av justeringene som er beskrevet i denne bruksanvisningen.

DK VEDLIGEHOJDELSE

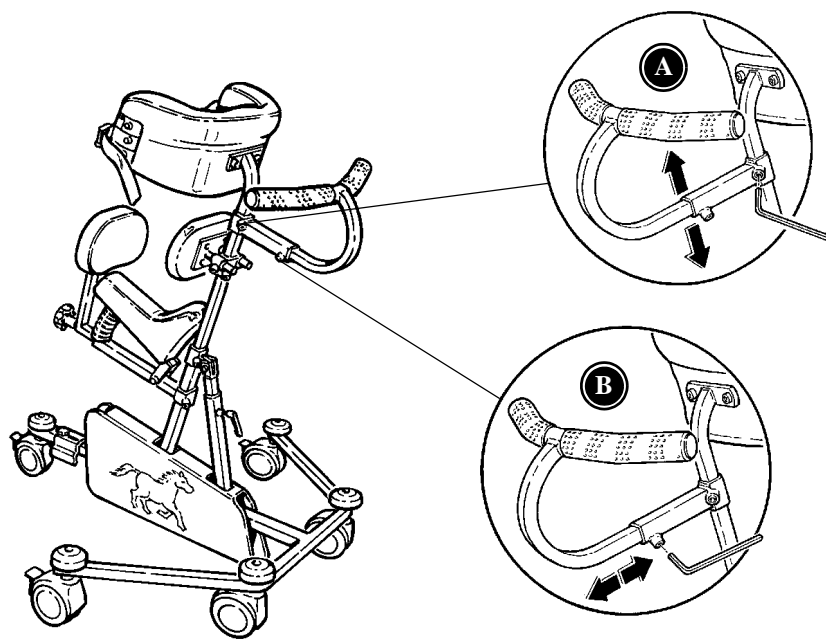
Pony fungerer uden vedligeholdelse, men bør dog jævnligt aftørres med en opvredet klud.
Advarsel! Man bør kun benytte alm. rengøringsmidler så som sulfo, ajax og lign. Klorholdige rengøringsmidler eller husholdningssprit må ikke anvendes.

SV UNDERHÅLL

Pony kräver inget underhåll, men bör emellanåt torkas av med en fuktig trasa. OBS! Använd inte rengöringsmedel med klor eller sprit.

N VEDLIKEHOLD

Pony krever ikke vedlikehold, men bør med jevne mellomrom tørkes av med en fuktig klut.
Advarsel! Unngå klorholdige rengjøringsmidler eller sprit.



DK HÅNDBØJLE

Højdejustering af håndbøjlen foretages ved hjælp af unbraconøglen. (A)

Dybdeindstilling af håndbøjlen foretages ved hjælp af unbraconøglen. (B)

N HÅNDBØYLE

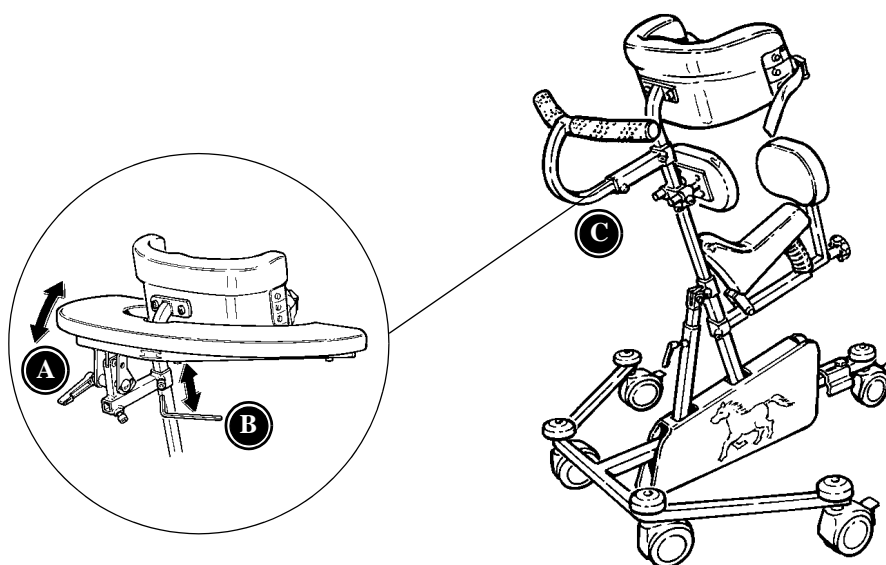
Høyden på håndbøylen kan justeres ved hjelp av unbraconøkkelen (A).

Dybden på håndbøylen kan justeres ved hjelp av unbraconøkkelen (B).

SV HANDTAGSBÅGE

Höjdjustering av handtagsbågen görs med insexnyckeln. (A)

Djupjustering av handtagsbågen görs med insexnyckeln. (B)



DK ARMLÆN

Et armlæn kan monteres sammen med håndbøjlen. Afmonter kropsstøtten (se s. 10) for at bytte håndtagets beslag ud med armlænets. Armlænet vinkles v.h.a. håndtaget (A). Indstil højden med unbraconøglen. (B)

Håndbøjlen placeres i armlænsbeslaget. (C)

N ARMLENE

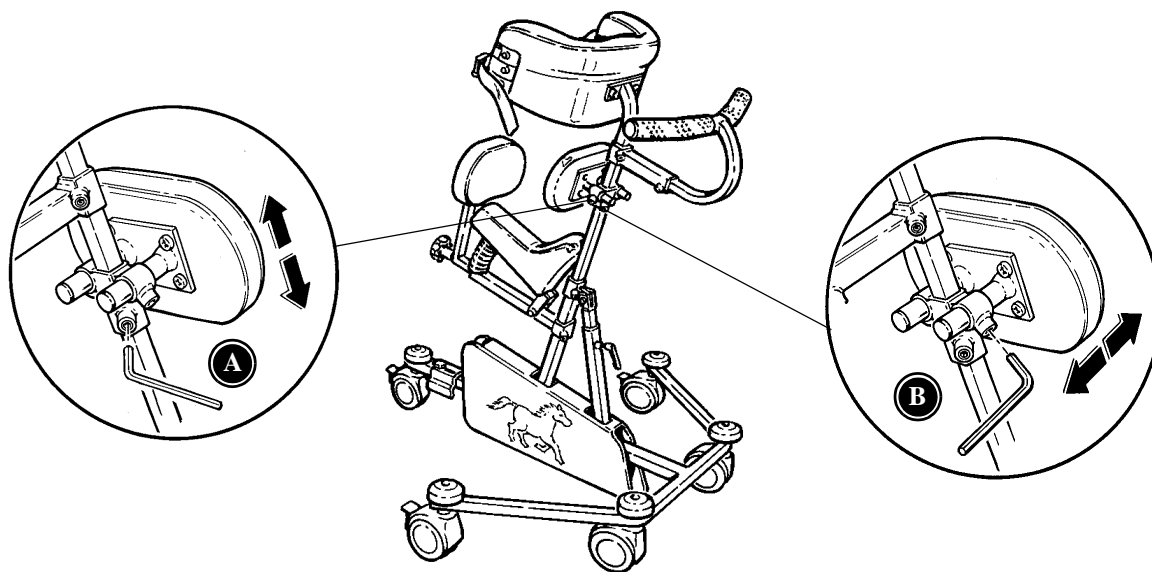
I tilknytning til håndbøylen kan det monteres et armlene. Demonter kropsstøtten (se side 10) og bytt ut beslaget til håndbøylen med beslaget til armlenet. Vinkelen på armlenet kan stilles ved hjelp av den lille hendelen (A). Bruk unbraconøkkelen for å justere høyden (B).

Sett håndbøylen inn i beslaget til armlenet (C).

SV UNDERARMSSTÖD

Med underarmsstöd monteras handtagsbågen i underarmstödsfästet. Lossa bålstödet (se s. 10) och byt ut handtagsbågens fäste till underarmstödet. Underarmsstödet vinklas med vredet under plattan (A). Höjjustering förs med insexnyckeln. (B)

Handtagsbågen monteras i tvärröret. (C)



DK MAVEPLADE

Højdejustering af mavepladen foretages ved hjælp af unbraconøglen. (A)

Dybdeindstilling af mavepladen foretages ved hjælp af unbraconøglen. (B)

OBS! Mavepladen kan kun bruges på str. 1+2+3

SV MAGPLATTA

Höjdjustering av magplattan görs med insexnyckeln. (A)

Djupjustering av magplattan görs med insexnyckeln. (B)

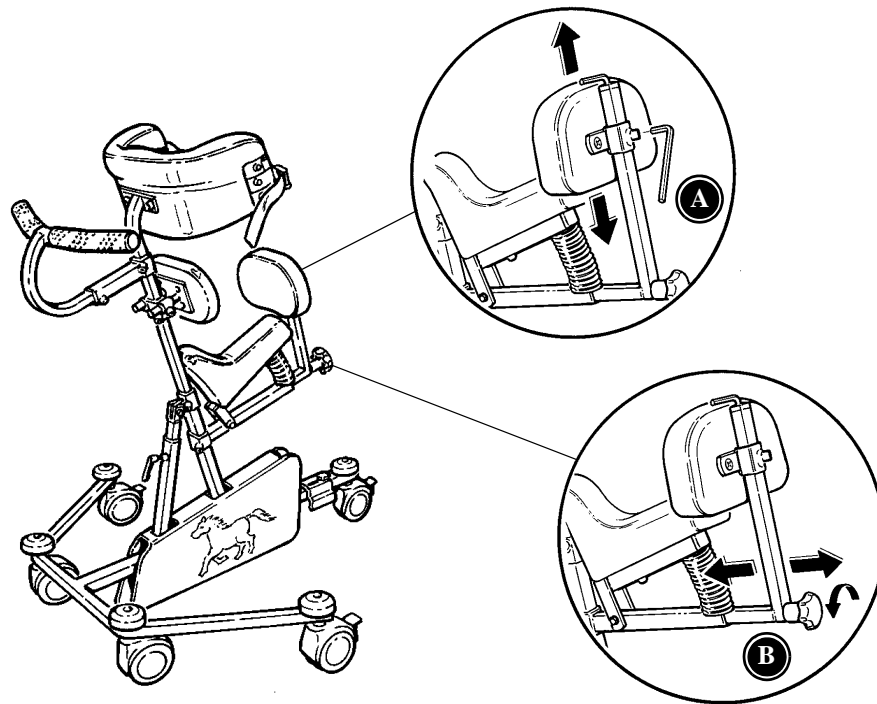
OBS! Mavepladen kan kun bruges på str. 1+2+3

N MAGEPLATE

Høyden på mageplaten kan justeres ved hjelp av unbraconøkkelen (A).

Dybden på mageplaten kan justeres ved hjelp av unbraconøkkelen (B).

OBS! Mavepladen kan kun bruges på str. 1+2+3



DK HALEPLADE

Højdejustering af halepladen foretages ved hjælp af unbraconøglen. (A)

Halepladen kan dybdejusteres og afmonteres ved at løsne ekspansionskraven. (B)

N SETESTØTTE

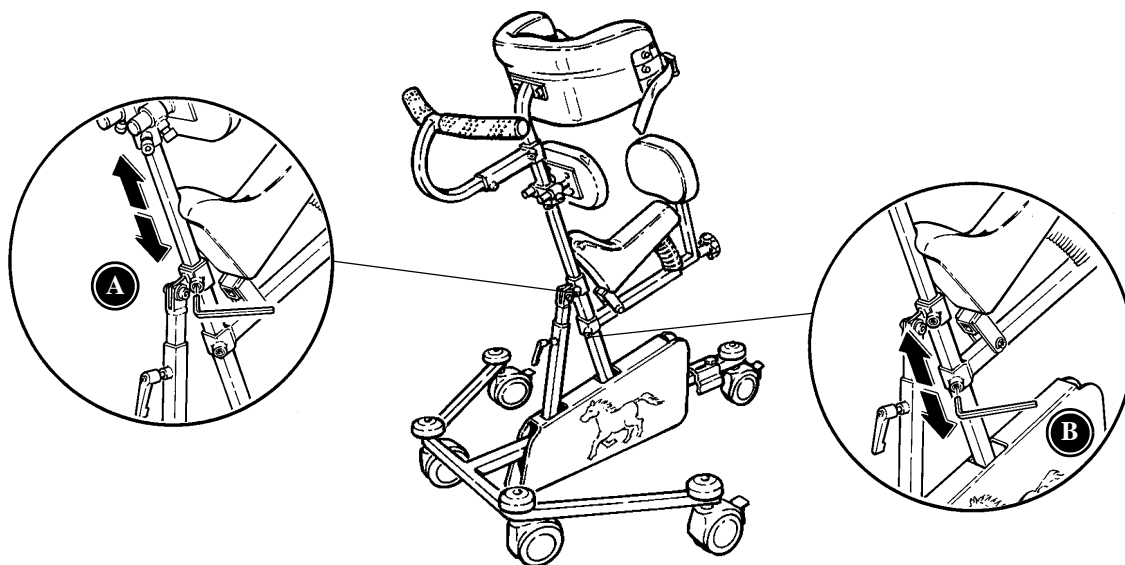
Høyden på setestøtten kan justeres ved hjelp av unbraconøkkelen (A).

Dybden på setestøtten kan justeres og støtten demonteres ved å løsne ekspansjonskraven (B).

SV STJÄRTSTÖD

Höjjustering av stjärtstödet görs med insexnyckeln. (A)

Stjärtstödet kan djupjusteras genom att lossa ratten (expansionskrav). (B). Stjärtstödet kan lossas helt, för att underlätta i/urtagande av barn.



DK HØJDEINDSTILLING AF SÆDE & KROPPSSTØTTE

Kropsstøtten kan højdereguleres og afmonteres ved hjælp af unbraconøglen. (A)

Sædet højdeindstilles ved hjælp af unbraconøglen. (B)

SV HÖJDJUSTERING AV SITS OCH BÅLSTÖD

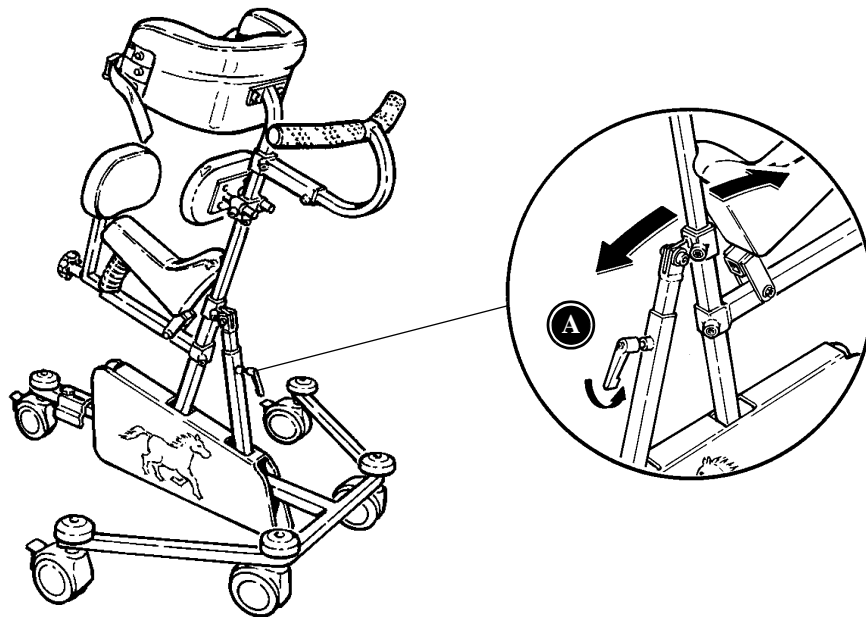
Bålstödet höjjusteras med insexnyckeln. (A)

Sitsen höjjusteras med insexnyckeln. (B)

N HØYDEINNSTILLING AV SETE OG KROPPSSTØTTE

Høyden på kroppsstøtten kan reguleres og støtten demonteres ved hjelp av unbraconøkkelen (A).

Høyden på setet kan justeres ved hjelp av unbraconøkkelen (B).



DK VINKELINDSTILLING

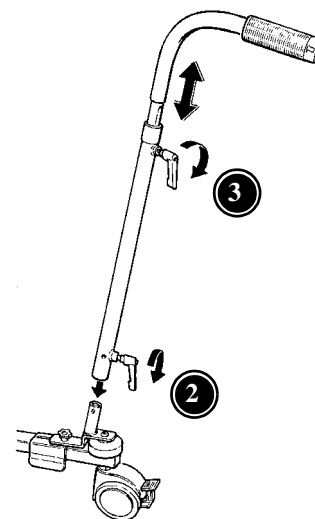
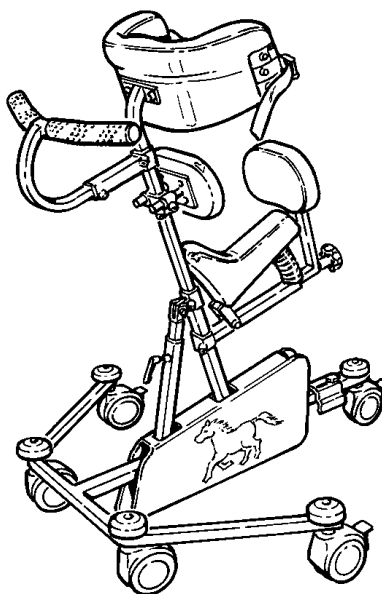
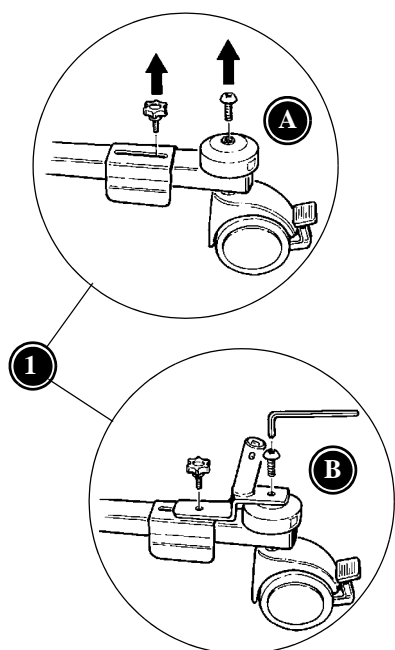
“Hele” Pony kan vinkelindstilles ved at løsne spændgrebet foran. (A)

SV VINKELJUSTERING

“Hela” Pony kan regleras i vinkel med hjälp av vredet framtill. (A)

N INNSTILLING AV VINKEL

Vinkelen på “hele” gåstativet kan reguleres ved hjelp av hendelen på fremsiden (A).



DK LEDSAGERHÅNDTAG

1. For at kunne placere ledsagerhåndtaget, skal beslaget først monteres. Start med at skruve fingerskruen og unbracoskruen af som vist (A). Placer dernæst beslaget og skru det fast (B)
2. Når stangen til ledsagerhåndtaget er klikket på plads, spændes efter med spændgreb som vist.
3. Højdejustering af håndtaget.

NB! Ledsagerhåndtaget må ikke anvendes som løftestang

SV LEDSAGARHANDTAG

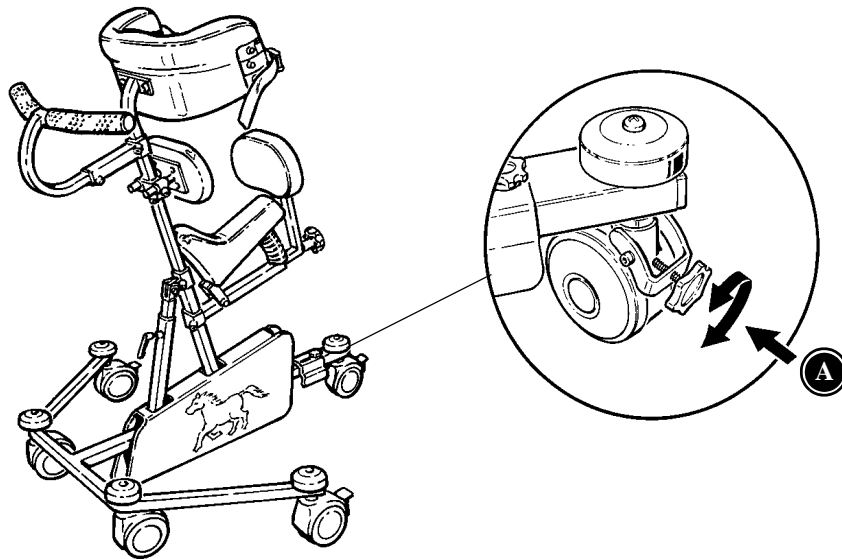
1. Först monteras beslaget till ledsagarhandtaget. Börja med att skruva av ratten och insexskruven (A). Montera därefter beslaget (B).
2. Snäpp fast stangen till ledsagarhandtaget och skruva fast med vredet.
3. Höjdregering av handtaget.

NB! Ledsagerhåndtaget må ikke anvendes som løftestang

N LEDSAGERHÅNDTAK

1. Før ledsagerhåndtaket kan settes på, må beslaget monteres. Begynn med å skru løs de to skruene som vist på figuren (A). Sett så på beslaget og skru det fast (B).
2. Knepp stangen til ledsagerhåndtaket på plass og fest den ved hjelp av hendelen.
3. Høydejustering av håndtaket.

NB! Ledsagerhåndtaget må ikke anvendes som løftestang



DK HJUL M/SLÆBEBREMSE

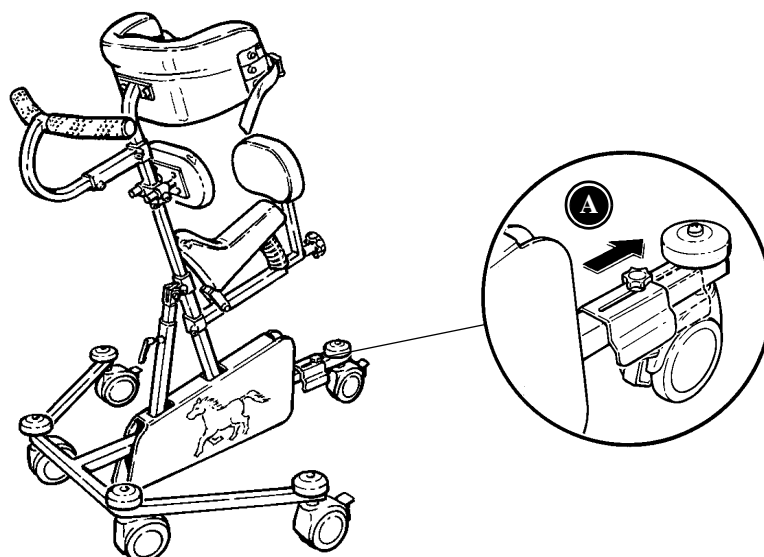
Baghjulet på Pony er udstyret med slæbebremse. Den medfølgende fingerskrue monteres og der spændes til, efter behov (A).

SV HJUL M/SLÄPBROMS

Baghjulet på Pony er udstyret med slæbebremse. Den medfølgende fingerskrue monteres og der spændes til, efter behov (A).

N HJUL MED SLEPEBREMS

Baghjulet på Pony er udstyret med slæbebremse. Den medfølgende fingerskrue monteres og der spændes til, efter behov (A).



DK RETNINGSSSTABILISATOR

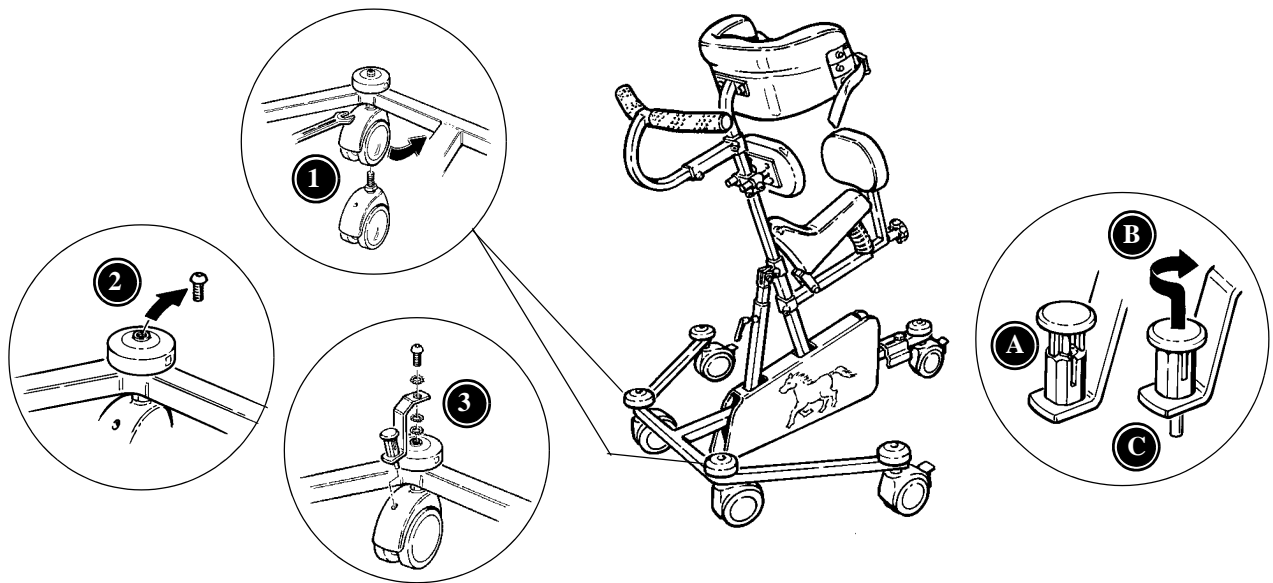
Retningsstabilisatoren giver mere hold over Ponyen, idet den forhindrer baghjulet i at dreje. For at retningsstabilisatoren kan skubbes ind over hjulet, skal dette være drejet ind under stangen. Stram til med finger-skruen. (A)

N SVINGSPERRE, BAKHJUL

Sving sperren gjør det lettere å styre Pony, fordi den hindrer bakhjulet i å svinge. For at sperren skal kunne skyves over hjulet, må dette være svingt inn under rammen. Dra til med skruen (A).

SV ROTATIONSSPÄRR

Med rotationsspärren aktiverad, kan inte det bakre hjulet svänga. Det kan underlätta för barn som inte medvetet kan styra Pony. För att aktivera rotations-spärren måste hjulet vara svängt in under ramen. Lossa rattan och skjut spärren bakåt. Drag åt. (A)



DK RETNINGSTABILISATOR, FORHJUL

1. Afmonter originalt hjul, og monter nyt hjul. Anvend tynd 13-gaffelnøgle.
2. Afmonter skrue som vist. Anvend 5 mm unbraconøgle.
3. Monter beslag i viste rækkefølge med en 5 mm unbraconøgle. Sørg for at hjulene vender i køre-retningen, inden skruen spændes helt fast.

Når først retningsbeslagene er monterede på de 2 forreste hjul, er det nemt at gøre funktionen aktiv/inaktiv. Den er aktiv, når pinden (C) er nede i hullet på hjulet. For at gøre funktionen inaktiv (A), løftes og drejes knoppen (B)

N SVINGSPERRE, FORHJUL

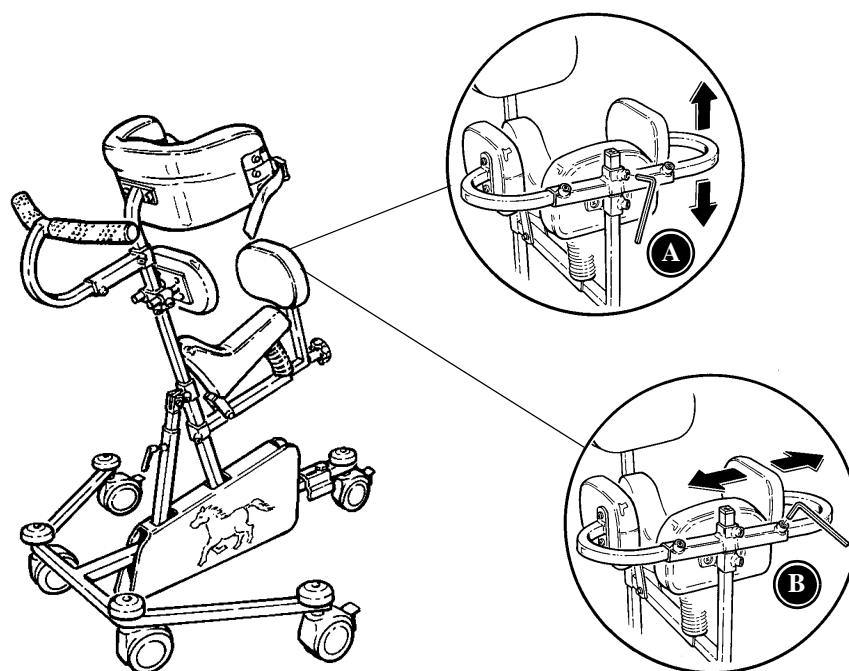
1. Demonter det originale hjulet og monter det nye. Brug en 13 mm fastnøkkel.
2. Løsne skruen som vist på figuren. Brug en 5 mm unbraconøkkel.
3. Monter beslaget ved hjælp av en 5 mm unbraconøkkel, i den rækkefølgen som vises. Sørg for at hjulene peker i køre-retningen før de festes skikkelig.

Når svingsperrene er monteret på de 2 forhjulene, er de enkle å bruke. De trer i funksjon når pinnen (C) sitter nede i hullet på hjulet. Løft og drei knappen (B) for å sette sperren ut av funksjon (A).

SV ROTATIONSSPÄRR, FRAMHJUL

1. Montera av originalhjulen och montera på de nya hjulen. Använd en 13 mm nyckel.
2. Lossa skruven som visas. Använd en 5 mm insexnyckel.
3. Montera beslaget i visad ordning med en 5 mm insexnyckel. Se till att hjulen är vända i körriktningen, innan de skruvas fast helt.

När rotationsspärrarna är monterade är de enkla att använda. Knoppen är fjädrande (A). Lyft och vrid (B). När pinnen (C) är i hålet på hjulet är det spärrat.



DK SIDESTØTTER

Sidestøtter monteres på halestøttestangen og højdeindstilles med unbraconøglen. (A)

Sidestøtterne indstilles individuelt i bredden med unbraconøglen. (B)

N SIDESTØTTER

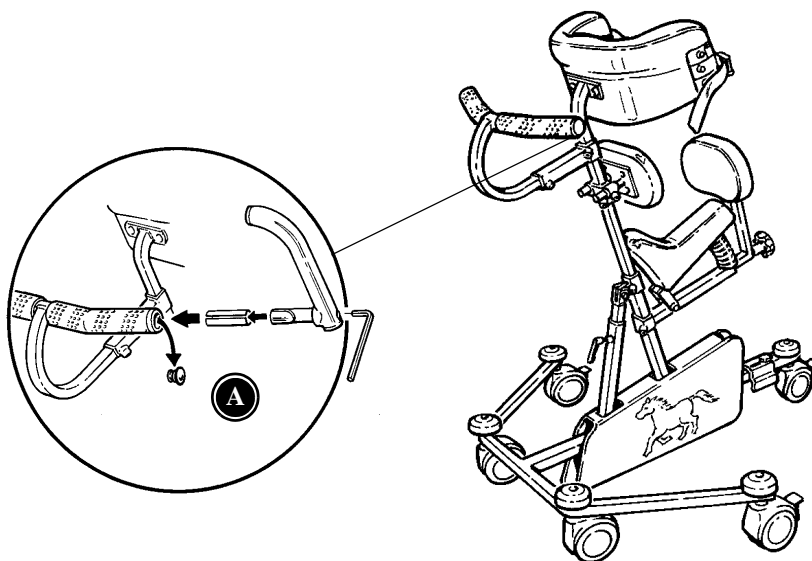
Sidestøttene monteres på stangen til setestøtten, og høyden kan justeres ved hjelp av unbraconøkkelen (A).

Bredden på sidestøttene kan justeres individuelt ved hjelp av unbraconøkkelen (B).

SV SIDOSTÖD

Sidostöden monteras på staget till stjärtsstödet och höjjusteras med insexnyckeln. (A)

Sidostöden breddjusteras med insexnyckeln. (B)



DK LODRETTE HÅNDTAG, ENDE-MONTERET

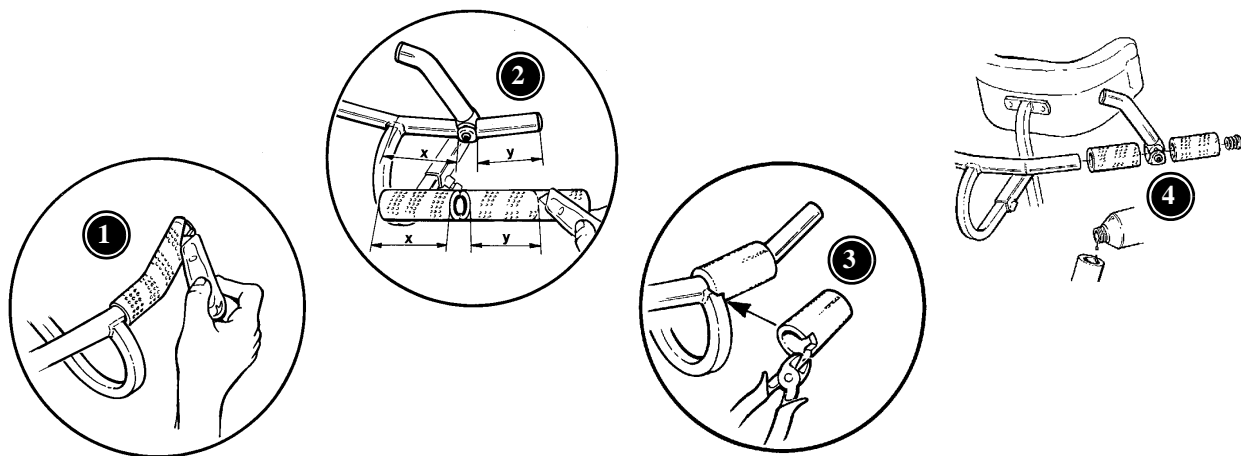
Lodrette håndtag monteres for enderne af håndbøjlen på følgende måde: (A) Vip plastproppen ud, evt. med en skruetrækker. Før håndtaget ind i bøsningen som vist på tegningen, og videre ind i håndbøjlen. Skru fast med unbraconøglen, idet håndtaget vil udvide sig inde i bøjlen.

N LODDRETTE HÅNDTAK, UTVENDIGE

De loddrette håndtakene monteres for enden av håndbøjlen slik: (A) Ta ut plastproppen, bruk eventuelt en skrutrekker. Før håndtaket inn i foringen som vist på tegningen og videre inn i håndbøylen. Skru til med unbraconøkkelen, – håndtaket utvider seg inne i bøylen.

SV LODRÄTA HANDTAG, UTVÄNDIGA

De lodräta handtagen monteras i ändarna av handtagsbågen på följande sätt: (A) Ta bort ändavslutningen, ev. med en skruvmejsel. För handtaget in i bussningen som visas på bilden, och vidare in i handtagsbågen. Ställ in dem i önskad vinkel och skruva fast med insexnyckeln. Bussningen utvidgar sig inne i handtagsbågen och låser handtagen.



DK LODRETTE HÅNDTAG, MIDTER-MONTERET

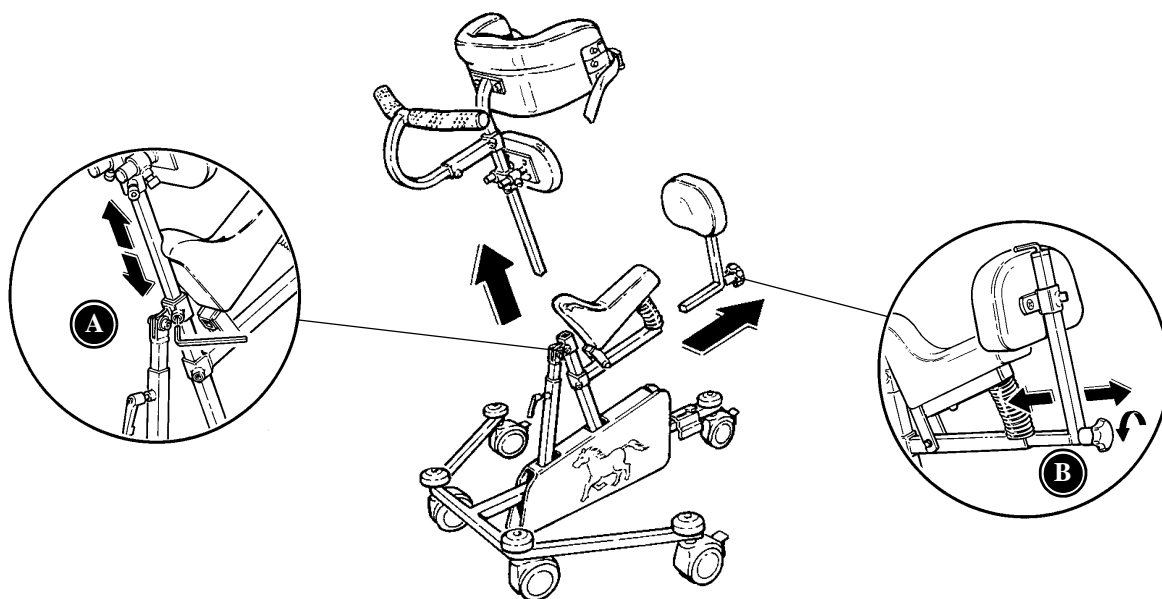
1. Skær grebet op med en kniv og fjern det. Fjern plastproppen.
2. Placér håndtaget i den ønskede position. Udmål det nye greb og skær det til så det passer på hver side af håndtaget.
3. Man kan evt. klippe grebet til så det passer ind over midten.
4. Montér greb og håndtag. Håndtaget spændes fast med unbraconøglen. For at kunne trække grebet ind over håndbøjlen, er det en fordel at hælde lidt husholdningssprít ind i grebet. Afslut med at slå plastproppen i.

N LODRETTE HÅNDTAK, INNVENDIGE

1. Skjær opp hylsteret til håndtaket med en kniv og ta det av. Ta ut plastproppen.
2. Sett håndtaket i ønsket stilling. Ta mål av det nye hylsteret og skjær det til slik at det passer på hver side av håndtaket.
3. Klipp eventuelt hylsteret til slik at det passer inn på midten.
4. Monter hylsteret og håndtaket. Håndtaket festes med unbraconøkkelen. Det er lettere å tre på hylsteret hvis man drypper litt flytende oppvaskmiddel inn i det først. Sett plastproppen på plass igjen.

SV LODRÄTA HANDTAG, INVÄNDIGA

1. Skär upp handtagsklädseln med en kniv. Ta bort ändavslutningen.
2. Placera det lodräta handtaget i önskad position. Mät på den nya handtagsklädseln, och skär av det så att det passar på var sida om handtaget.
3. Man kan eventuellt klippa så att det passar n över mitten.
4. Montera handtagsklädsel och handtag. Handtaget skruvas fast med insexnyckeln. För att underlätta att trä på handtagsklädseln kan lite diskmedel droppas i handtagsklädseln. Sätt tillbaka ändavslutningen.



DK PONY KAN SKILLES AD

For at Pony skal fylde mindst muligt, f. eks. under transport, kan den skilles ad. Kropsstøtten tages af ved at løsne unbracoskruen foran. (A)

Halepladen afmonteres ved hjælp af ekspansionskruen bagpå stangen. (B)

N PONY KAN TAS FRA HVERANDRE

For at Pony skal ta minst mulig plass, f.eks. under transport, kan den tas fra hverandre. Kropsstøtten tas av ved å løsne unbracoskruen i forkant (A).

Setestøtten demonteres ved hjelp av ekspansjonsskruen bak på stangen (B).

SV PONY ÄR DELBAR

För att Pony skall ta så lite plats som möjligt, t ex under transport, kan den monteras isär. Bålstödet tas av genom att lossa skruven som reglerar bålstödets höjjustering. (A)

Ryggstödet tas av genom att lossa ratten som reglerar stjärtsödets djupjustering. (B)

DK MÅL

	Str. 0	Str. 1	Str. 2	Str. 3
Længde	67 cm	72 cm	104 cm	125 cm
Bredde	59 cm	69 cm	77 cm	103 cm
Højde	52 - 69 cm	60 - 82 cm	75 - 104 cm	100 - 156 cm
Sædehøjde	24 - 38 cm	38 - 50 cm	48 - 64 cm	55 - 90 cm
Vinklingfrekvens	32°	32°	32°	32°
Vægt	7 kg	10 kg	13,5 kg	17 kg
Max belastning	30 kg	40 kg	50 kg	75 kg

N MÅL

	Str. 0	Str. 1	Str. 2	Str. 3
Lengde	67 cm	72 cm	104 cm	125 cm
Bredde	59 cm	69 cm	77 cm	103 cm
Høyde	52-69 cm	60-82 cm	75-104 cm	100 - 156 cm
Setehøyde	24-38 cm	38-50 cm	48-64 cm	55 - 90 cm
Vinkelfrekvens	32°	32°	32°	32°
Vekt	7 kg	10 kg	13,5 kg	17 kg
Maks. belastning	30 kg	40 kg	50 kg	75 kg

SV MÅTTABELL

	Stl 0	Stl 1	Stl 2	Stl 3
Längd	67 cm	72 cm	104 cm	125 cm
Bredd	59 cm	69 cm	77 cm	103 cm
Höjd	52 - 69 cm	60 - 82 cm	75 - 104 cm	100 - 156 cm
Sitshöjd	24 - 38 cm	38 - 50 cm	48 - 64 cm	55 - 90 cm
Vinklningfrekvens	32°	32°	32°	32°
Vikt	7 kg	10 kg	13,5 kg	17 kg
Max belastning	30 kg	40 kg	50 kg	75 kg

DK TILBEHØR

	Str. 0	Str. 1	Str. 2	Str. 3
Armstøtte	86427	86428	86429	86433
Beslag til armstøtte	86490	86491	86492	86493
Maveplade		86420	86422	86423
Ledsagerhåndtag	86416	86416	86416	86416
Slæbebremse	86415	86415	86415	86415
Retningsstabilisator, baghjul	86438	86440	86442	86443
Retningsstabilisator, forhjul	86445	86445	86445	86445
Sidestøtter	86408	86410	86412	86413
Lodrette håndtag, endemonteret	86430	86430	86430	86430
Lodrette håndtag, midtermonteret	86432	86432	86432	86432

N TILBEHØR

	Str. 0	Str. 1	Str. 2	Str. 3
Armlene	118020	118021	118022	86433
Beslag til armlene	86490	86491	86492	86493
Mageplade		118042	118059	86423
Ledsagerhåndtak	118026	118026	118026	86416
Slepebremses	118083	118083	118083	86415
Svingsperre, bakhjul	86438	217448	217455	86443
Svingsperre, forhjul	86445	86445	86445	86445
Sidestøtter	118066	118067	118075	86413
Loddrette håndtak, utvendige	118034	118034	118034	86430
Loddrette håndtak, innvendige	86432	86432	86432	86432

SV TILLBEHÖR

	Stl 0	Stl 1	Stl 2	Stl 3
Underarmsstöd	86427	86428	86429	86433
Fäste till underarmstödet	86490	86491	86492	86493
Magplatta		86420	86422	86423
Ledagarhandtag	86416	86416	86416	86416
Släpbroms	86415	86415	86415	86415
Rotationsspärr, bakhjul	86438	86440	86442	86443
Rotationsspärr, framhjul	86445	86445	86445	86445
Sidostöd	86408	86410	86412	86413
Lodräta handtag, utvändig	86430	86430	86430	86430
Lodräta handtag, invändig	86432	86432	86432	86432

DK TEKNISKE DATA

Stel: Forchromet og pulverlakeret Stål 37
Polstring: PUR (Polyuretan)

Producent: R82 A/S
Parallelvej 3
DK-8751 Gedved

N TEKNISKE DATA

Ramme: Forkrommet og pulverlakkert stål 37
Polstring: PUR (Polyurethane)

Produsent: R82 A/S
Parallelvej 3
DK-8751 Gedved

Norsk repr.: Etac AS
Bråtengata 66
Postboks 5072
N-1503 Moss

SV TEKNISKA DATA

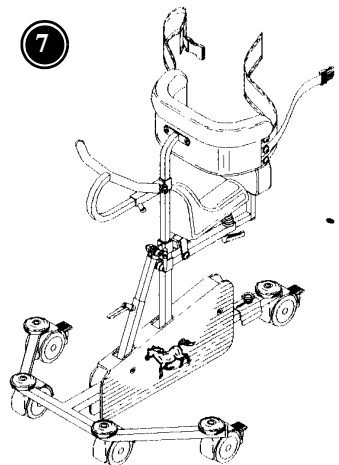
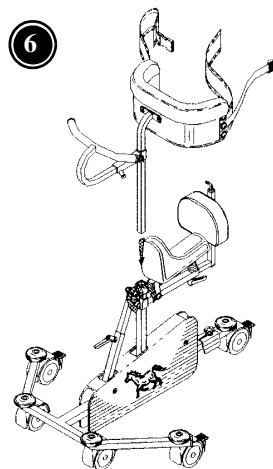
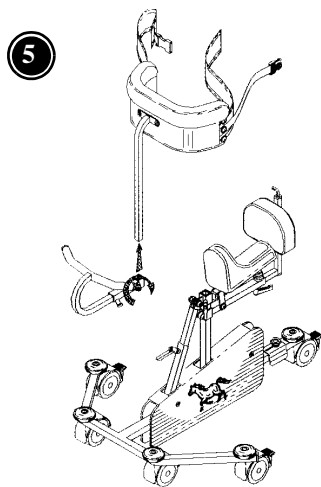
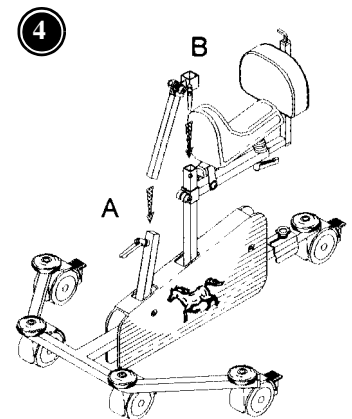
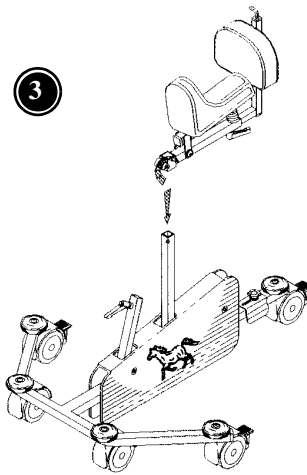
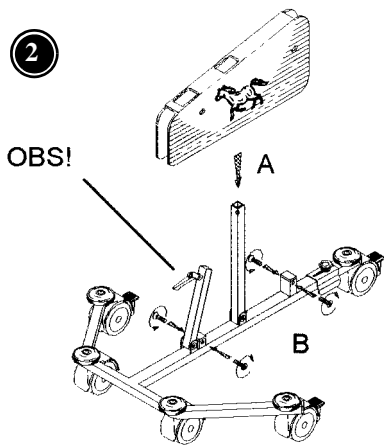
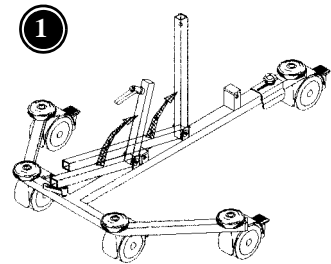
Underrede: Förkromat och pulverlackerat Stål 37
Polstring: PUR (Polyuretan)

Tillverkare: R82 A/S
Parallelvej 3
DK-8751 Gedved

Leverantör: Etac AB
Box 203, Långgatan 12
334 24 Anderstorp
Tel. 0371-17780
Fax. 0371-17210

PONY

- Dansk samlevejledning
- Norsk monteringsanvisning
- Svensk samlevejledning



DK SÅDAN SAMLES DIN PONY!

- (1). Vip de to rør på stellet op. Gælder ikke Pony 0
- (2). OBS: Fjern håndtag først, derefter:
A: Anbring pladen over rørene.
B: Fastgør pladen med de fire unbracoskruer.
Gælder ikke Pony 0
- (3). Anbring sædet på den store lodrette stang. Fastgør med den medfølgende unbraconøgle.
- (4). Montér rør til vinkeljustering:
A: Indfør røret i det mindste lodrette rør.
Fastgør med håndtag.
B: Montér vipbar ende på det største lodrette rør.
Fastgør med unbraco.
- (5). Placér håndbøjlen på kroppsstøttestangen.
Fastgør den med unbraconøglen.
- (6). Indfør kroppsstøttestangen i stellet.
Fastgør med unbraco.
- (7). Din PONY er samlet. Se din betjeningsvejledning for yderligere oplysninger.

SV SLIK MONTERES PONY

- (1). Slå opp de to rørene på rammen. Gjelder ikke Pony 0
- (2). OBS: Løsne først hendelen, og gjør følgende:
A: Sett platen over rørene.
B: Fest platen med de fire unbracoskruene.
Gjelder ikke Pony 0
- (3). Sett setet på den store loddrette stangen. Skru det fast med unbraconøkkelen som følger med.
- (4). Monter røret for justering av vinkel:
A: Før røret inn i det minste loddrette røret. Fest med hendelen.
B: Monter den justerbare delen på det største loddrette røret. Fest den med unbraconøkkelen.
- (5). Sett håndbøylen på stangen til kroppsstøtten. Fest den med unbraconøkkelen.
- (6). Før stangen til kroppsstøtten inn i rammen. Fest den med unbraconøkkelen.
- (7). PONY er ferdig montert. Du finner flere opplysninger i bruksanvisningen.

N SÅ HÄR MONTERAS DIN PONY!

- (1). Fäll upp de två stagen på underredet. Gäller inte Pony 0
- (2). OBS: Skruva först loss vredet, därefter: A: Sätt benskiljaren över de lodräta stagen.
B: Skruva fast benskiljaren med de fyra insexskruvarna.
Gäller inte Pony 0
- (3). Montera sitsen på det längre lodräta staget.
Skruva fast med insexnyckel.
- (4). Montera stag till vinkeljustering:
A: För in staget i det kortare lodräta staget. Fastgör med vredet.
B: Montera den justerbara delen på det längre lodräta staget. Skruva fast med insexnyckeln.
- (5). Placera handtagsbågen på bålstödsstaget och för det uppåt. Skruva fast med insexnyckeln.
- (6). För bålstödsstaget in i det längre lodräta staget och spänn fast med insexnyckeln.
- (7). Din PONY är monterad. För ytterligare upplysningar se din handbok.